

## WYMAGANE PARAMETRY TECHNICZNO-UŻYTKOWE PRZEDMIOTU ZAMÓWIENIA ORAZ DOKUMENTY NIEZBĘDNE DO POTWIERDZENIA SPEŁNIENIA WYMAGAŃ

### A. Opis przedmiotu zamówienia

**Dostawa wciągników ręcznych z napędem łańcuchowym dla PGG S.A. Oddział Zakład Górnictwa Inwestycyjnych w 2026 r. – zakup z funduszu prewencyjnego – nr grupy 292-20-02**

- Zgodnie z załącznikiem nr 6.

### B. Wymagania prawne oraz wymagane parametry techniczno - użytkowe.

#### I. Przedmiot zamówienia winien spełniać wymagania:

1. Ustawy z dnia 13 kwietnia 2016 r. o systemach oceny zgodności i nadzoru rynku (Dz.U. z 2019 r. poz. 544 z późn. zm.) i wynikających z niej rozporządzeń:
  - Rozporządzenie Ministra Rozwoju z dnia 6 czerwca 2016 r. w sprawie wymagań dla urządzeń i systemów ochronnych przeznaczonych do użytku w atmosferze potencjalnie wybuchowej (Dz.U. z 2016r. poz. 817 z późn. zm.).
  - Rozporządzenie Ministra Gospodarki z dnia 21 października 2008 r. w sprawie zasadniczych wymagań dla maszyn (Dz.U. z 2008r. Nr 199 poz. 1228 z późn. zm.).
2. Ustawy z dnia 9 czerwca 2011 r. Prawo geologiczne i górnicze (Dz.U. z 2019r. poz. 868 z późn. zm.) i wynikających z niej rozporządzeń:
  - Rozporządzenie Ministra Energii z dnia 23 listopada 2016 r. w sprawie szczegółowych wymagań dotyczących prowadzenia ruchu podziemnych zakładów górniczych (Dz.U. z 2017r. poz. 1118 z późn. zm.);
3. Wciągniki, podciągniki i ciągariki muszą być przystosowane do pracy w warunkach zagrożeń występujących w Oddziałach Polskiej Grupy Górniczej S.A. - muszą spełniać wymagania dla urządzeń przeznaczonych do użytku w wyrobiskach górniczych, w pomieszczeniach zaliczonych do stopnia „a”, „b” i „c” niebezpieczeństwa wybuchu metanu, oraz klasie „A” i „B” niebezpieczeństwa wybuchu pyłu węglowego.
4. Wciągniki należą do urządzeń grupy I kategorii M2.
5. Przedmiot dostawy musi być fabrycznie nowy, czyli nie remontowany, nie regenerowany i nie używany.
6. Wszystkie elementy konstrukcji będą zabezpieczone antykorozyjnie wg warunków technicznych producenta.
7. **W celu przeprowadzenia konserwacji i/lub napraw konstrukcja urządzenia musi zapewniać możliwość demontażu oraz wymiany poszczególnych podzespołów bez konieczności ich niszczenia.**
8. Wykonawca zapewni bezpłatne i natychmiastowe usunięcie wszelkich wad, które ujawnią się w okresie gwarancji tj. zgłoszenie się serwisu gwarancyjnego w rejonie dostaw celem przejęcia urządzenia do wykonania jego naprawy, w czasie możliwie najkrótszym jednak nie dłuższym niż 4 dni robocze od chwili zgłoszenia uszkodzenia i realizacja naprawy w możliwie najkrótszym czasie lecz nie dłuższym niż 10 dni roboczych.
9. Wymienione w ramach gwarancji elementy i podzespoły zostaną objęte nową gwarancją na takich samych zasadach jak przedmiot umowy.
10. Wydłuża się okres gwarancji o czas wykonywania napraw gwarancyjnych.
11. Wszystkie wciągniki muszą być wyposażone w trwale zabudowany transponder pasywny.
12. **Zabudowany transponder pasywny powinien spełniać wymagania zgodne z Załącznikiem nr 7**
13. Dostarczane wyroby muszą być oznakowane w sposób czytelny i trwały zgodnie z wymaganiami ww. aktów prawnych, w tym znakiem zgodności CE.

II. **Pozostałe wymagane parametry techniczno-użytkowe** dla przedmiotu zamówienia szczegółowo określono w **załączniku nr 6** – Wykaz wymaganych parametrów techniczno-użytkowych oferowanego przedmiotu zamówienia.

**C. Wymagane dokumenty, które należy dołączyć do oferty:**

1. Oświadczenie o spełnieniu wymagań prawa polskiego i Unii Europejskiej w zakresie wprowadzenia na rynek i do użytku w podziemnych wyrobiskach zakładów górniczych w warunkach istniejących zagrożeń (zgodnie z załącznikiem nr 3).
2. Oświadczenie o przynależności lub braku przynależności do tej samej grupy kapitałowej (zgodnie z załącznikiem nr 4).
3. Oświadczenie o posiadaniu statusu mikro przedsiębiorcy /małego przedsiębiorcy/średniego przedsiębiorcy/ dużego przedsiębiorcy (zgodnie z załącznikiem nr 5).
4. Wykaz parametrów techniczno-użytkowych oferowanego przedmiotu zamówienia (zgodnie z załącznikiem nr 6).
5. Instrukcja (DTR) w rozumieniu przepisów określających zasadnicze wymagania dla wyrobów podlegających ocenie zgodności **obejmująca szczegółowy wykaz części zamiennych**. Dokumenty muszą potwierdzać spełnienie wymagań technicznych określonych przez zamawiającego w załączniku nr 6.
6. Deklaracja zgodności UE-wzór lub dokument przedstawiający treść Deklaracji Zgodności UE.
7. Certyfikat badania typu UE/WE (dla urządzeń budowy przeciwwybuchowej) wydany przez notyfikowaną jednostkę certyfikującą i potwierdzający, że urządzenia spełniają wymagania grupy I kategorii M1 zgodnie z Dyrektywą 2014/34/UE lub 94/9/WE.
8. Karta katalogowa lub DTR potwierdzającą spełnienie wymagań technicznych.
9. Dokumenty dot. transponderów pasywnych – załącznik nr 7

**D. Dokumenty wymagane przy dostawie:**

1. Dokumenty wymagane do każdej dostawy w formie papierowej:
  - a) Dowód dostawy sporządzony w Portalu Dostawcy Polskiej Grupy Górniczej S.A.,
  - b) Karta gwarancyjna.
  - c) Deklaracja zgodności UE (zgodnie z przepisami określającymi zasadnicze wymagania dla wyrobów podlegających ocenie zgodności).
  - d) Paszport urządzenia lub świadectwo wytwórcy.

**E. Wymagany okres gwarancji:**

Min. 12 m-cy od daty dostarczenia materiału do magazynu Zamawiającego.

**F. Inne:**

**Termin realizacji dostawy** - do 21 dni od przekazania zamówienia do wykonawcy

**Warunki płatności:** przelew, 30 dni.

Oddział Zakład Górniczych Robót Inwestycyjnych  
Główny Instytut Górnictwa  
Kierownik Wydziału Zarządzania  
Kierownik komórki zgłaszającej potrzebę zakupu

## WYKAZ PARAMETRÓW TECHNICZNO – UŻYTKOWYCH OFEROWANEGO PRZEDMIOTU ZAMÓWIENIA

1	WCIĄGNIK RĘCZNY ŁAŃCUCHOWY Z NAPEDEM ŁAŃCUCHOWYM, STACJONARNY, UDŹWIG MIN. 1,5T, WYSOKOŚĆ PODNOSZENIA MIN. 3,0M		
TYP OFEROWANEGO URZĄDZENIA:			
PRODUCENT:			
TYP TRANSPONDERA			
Lp.	Opis wymagań Zamawiającego	Wymagane przez Zamawiającego	Oferowane, wpisać odpowiednio: TAK/NIE, lub wartość parametru
1.	Udźwig	min. 1,5t	
2.	Wysokość podnoszenia	min. 3,0m	
3.	Masa	max. 15kg	
4.	Rodzaj łańcucha	Ogniwowy	
5.	Rodzaj obudowy	Obudowa wykonana z blachy stalowej	
6.	Rodzaj podwieszenia	Hakowe	
7.	Zabezpieczenie haków	Zapadka	
8.	Mechanizm napędu	Łańcuchowy	

**Oświadczam, iż przedmiot zamówienia spełnia wymagania:**

- Ustawy z dnia 13 kwietnia 2016 r. o systemach oceny zgodności i nadzoru rynku (j.t. Dz. U. z 2019 r. poz. 544) i wynikających z niej rozporządzeń:
  - Rozporządzenie Ministra Rozwoju z dnia 6 czerwca 2016 r. w sprawie wymagań dla urządzeń i systemów ochronnych przeznaczonych do użytku w atmosferze potencjalnie wybuchowej (Dz.U. z 2016 r. poz. 817).
  - Rozporządzenie Ministra Gospodarki z dnia 21 października 2008 r. w sprawie zasadniczych wymagań dla maszyn (Dz.U. z 2008 r. Nr 199 poz. 1228 z późn. zm.).
- Dostarczane wyroby będą oznakowane w sposób czytelny i trwały zgodnie z wymaganiami ww. aktów prawnych, w tym znakiem zgodności CE.
- Ustawy z dnia 9 czerwca 2011 r. Prawo geologiczne i górnicze (j.t. Dz. U. z 2019 r. poz. 868) i wynikających z niej rozporządzeń:
  - Rozporządzenie Ministra Energii z dnia 23 listopada 2016 r. w sprawie szczegółowych wymagań dotyczących prowadzenia ruchu podziemnych zakładów górniczych (Dz. U. z 2017 r. poz. 1118);
- Wciągniki, podciągniki i ciagarki są przystosowane do pracy w warunkach zagrożeń występujących w Oddziałach Polskiej Grupy Górniczej S.A. - spełniają wymagania dla urządzeń przeznaczonych do użytku w wyrobiskach górniczych, w pomieszczeniach zaliczonych do stopnia „a”, „b” i „c” niebezpieczeństwa wybuchu metanu, oraz klasie „A” i „B” niebezpieczeństwa wybuchu pyłu węglowego.
- Przedmiot dostawy jest fabrycznie nowy, czyli nie remontowany, nie regenerowany i nie używany.
- Wszystkie elementy konstrukcji są zabezpieczone antykorozyjnie wg warunków technicznych producenta.
- W celu przeprowadzenia konserwacji i/lub napraw konstrukcja urządzenia musi zapewniać możliwość demontażu oraz wymiany poszczególnych podzespołów bez konieczności ich niszczenia.**
- Wykonawca zapewnia bezpłatne i natychmiastowe usunięcie wszelkich wad, które ujawnią się w okresie gwarancji tj. zgłoszenie się serwisu gwarancyjnego w rejonie dostaw celem przejęcia urządzenia do wykonania jego naprawy, w czasie możliwie najkrótszym jednak nie dłuższym niż 4 dni robocze od chwili zgłoszenia uszkodzenia i realizacja naprawy w możliwie najkrótszym czasie lecz nie dłuższym niż 10 dni roboczych.
- Wymienione w ramach gwarancji elementy i podzespoły zostaną objęte nową gwarancją na takich samych zasadach jak przedmiot umowy.
- Wykonawca wydłuży okres gwarancji o czas wykonywania napraw gwarancyjnych.
- Urządzenie będzie wyposażone w transponder pasywny.

**Wymagania prawno-techniczne  
przy zakupie nowych środków trwałych, dla których wymagane jest wyposażenie w elementy  
(transpondery pasywne)  
do elektronicznej identyfikacji.**

1. Zabudowany transponder pasywny powinien spełniać poniższe parametry:
  - budowa przeciwwybuchowa,
  - grupa, kategoria I M1,
  - częstotliwość pracy 13,56 MHz,
  - numer identyfikacyjny powinien być zapisany w ogólnie przyjętym standardzie (Mifare, ISO 14443 typ A/B, ISO 15693, I-CODE) tj. odczytywanym przez terminal mobilny dostosowany do wymaganej częstotliwości,
  - temperatura robocza pracy od -10°C do +40 °C,
  - umieszczony w trwałej obudowie (np. zalewie z tworzywa) umożliwiającej bezpośredni montaż na środkach trwałych za pomocą techniki klejenia, spawania lub opaskami stalowymi.
2. Wymagania prawne oraz wymagane parametry techniczno-użytkowe.

Transponder pasywny powinien posiadać:

1. Certyfikat badania typu UE/WE (dla urządzeń budowy przeciwwybuchowej) wydany przez notyfikowaną jednostkę certyfikującą i potwierdzający, że urządzenia spełniają wymagania grupy I kategorii M1 zgodnie z Dyrektywą 2014/34/UE lub 94/9/WE.
2. Deklarację zgodności zgodną z Rozporządzeniem Ministra Rozwoju z 6 czerwca 2016r. „*W sprawie wymagań dla urządzeń i systemów ochronnych przeznaczonych do użytku w atmosferze potencjalnie wybuchowej*” (Dz.U. 2016 poz. 817).

Deklaracja powinna również potwierdzać spełnienie wymagań wynikających z ustawy z 9 czerwca 2011r. „*Prawo geologiczne i górnicze*” wraz z Rozporządzeniami z niej wynikającymi (Dz.U. 2020 poz. 1064 – tekst jednolity).

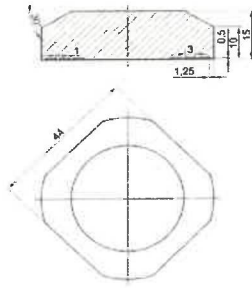
W przypadku urządzeń generujących fale elektromagnetyczne wymaga się również potwierdzenia spełnienia wymagań ustawy z 13 kwietnia 2007r. „*O kompatybilności elektromagnetycznej*” (Dz. U. 2019 poz. 2388 – tekst jednolity).

3. Instrukcję użytkowania lub DTR potwierdzającą spełnienie wymagań technicznych.
4. Zamawiający wymaga, aby transponder pasywny był fabrycznie nowy. Pod pojęciem „fabrycznie nowy” rozumie się produkt wykonany z pełnowartościowych elementów, bez śladów użytkowania i uszkodzenia, wolny od wad technicznych i prawnych, dopuszczony do obrotu.
5. Zamawiający nie dopuszcza dostawy podzespołów poddanych procesowi odnowienia (ang. refurbished).
6. Transponder pasywny powinien być zamocowany w miejscu ustalonym z Zamawiającym\*.)
7. Zabudowa transpondera pasywnego nie może powodować powstania nowego urządzenia.

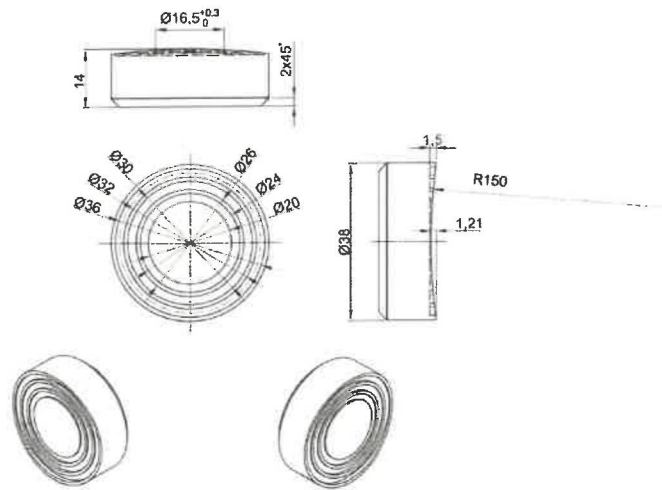
**Poniżej (informacyjnie) dostępne typy transponderów pasywnych (producent ELSTA – Wieliczka).  
Transpondery pasywne pracujące w paśmie częstotliwości 13,56 MHz w obudowach przeznaczonych do montażu na środkach trwałych w warunkach dołowych w wersjach mocowanych za pomocą techniki klejenia, spawania lub opaskami:**

- TRID-02/A - klejony
- TRID-02/B - klejony
- TRID-02/C - klejony
- TRID-02/D - klejony
- TRID-02/F - klejony
- TRID-02/M - klejony
- TRID-02/H - spawany
- TRID-02/K - opaskowy
- TRID-02/L - opaskowy
- TRID-02/L1 - opaskowy

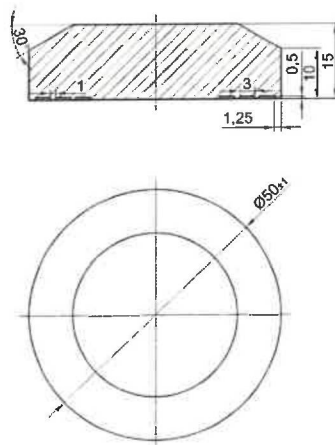
**Dopuszcza się zastosowanie innych typów transponderów pasywnych niż wyżej wymienione, po uzgodnieniu z Zamawiającym.**



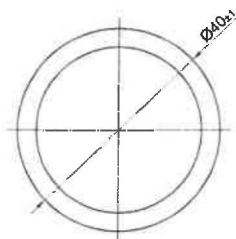
Wzór A  
(TRID-02/A)



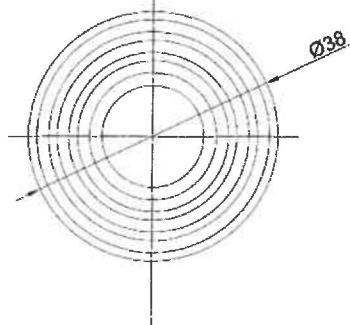
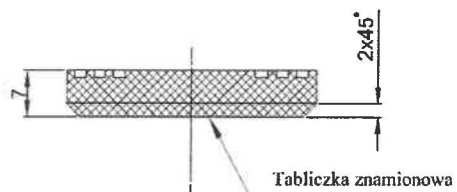
Wzór B  
(TRID-02/B)



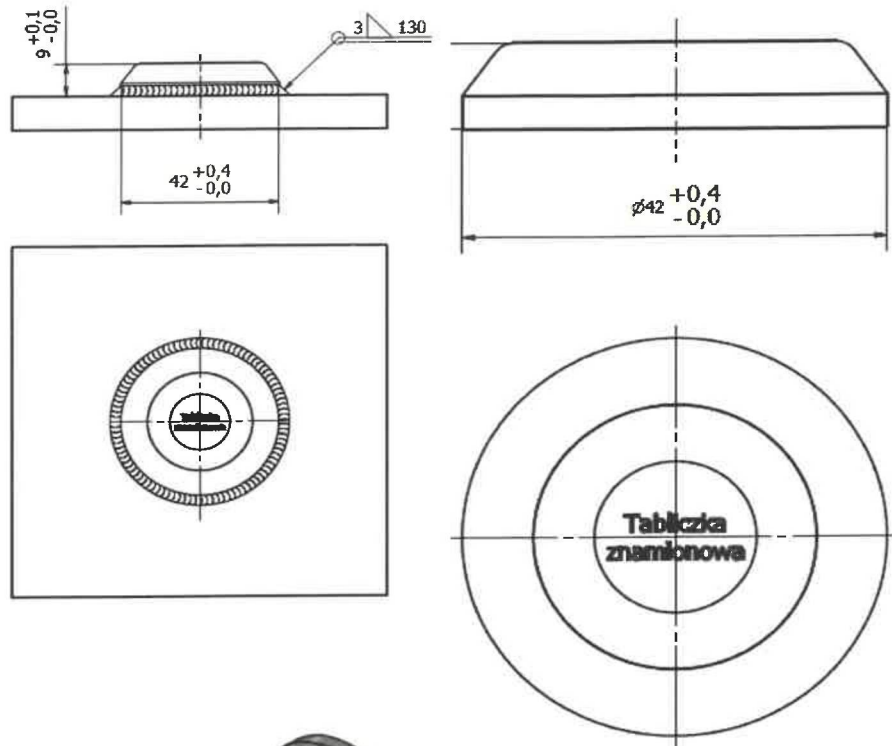
Wzór C  
(TRID-02/C)



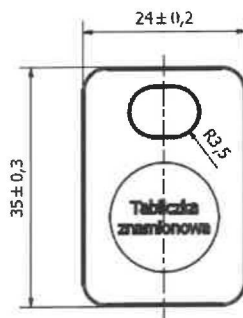
Wzór D  
(TRID-02/D)



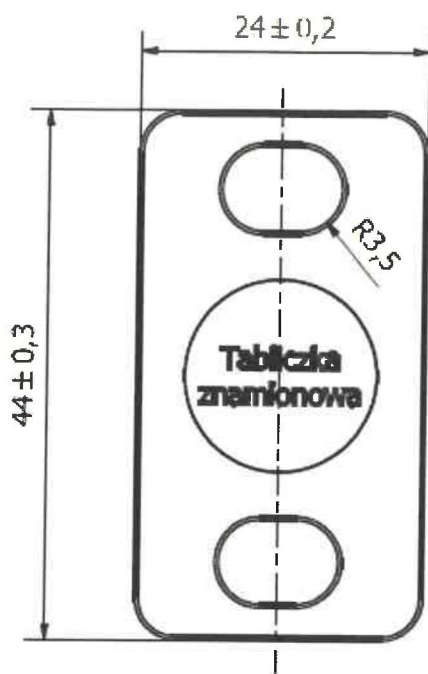
Wzór F  
(TRID-02/F)



Wzór H  
(TRID-02/H)



Wzór K  
(TRID-02/K)



Wzór L  
(TRID-02/L)

Wzór L1  
(TRID-02/L1)

Wzór M  
(TRID-02/M)