

**OPIS PRZEDMOTU ZAMÓWIENIA, WYMAGANIA PRAWNE I WYMAGANE PARAMETRY TECHNICZNO – UŻYTKOWE, WYMAGANE DOKUMENTY POTWIERDZAJĄCE SPEŁNIENIE PRZEZ OFEROWANE DOSTAWY WYMAGAŃ OKREŚLONYCH PRZEZ ZAMAWIAJĄCEGO ORAZ DOKUMENTY WYMAGANE PRZED ZAWARCIEM UMOWY I PRZY DOSTAWIE**

**A. Opis przedmiotu zamówienia.**

**Dostawa narzędzi zmechanizowanych ręcznych do cięcia z napędem hydraulicznym dla Polskiej Grupy Górniczej S.A. Oddział KWK ROW Ruch Marcel. Kod grupy asortymentowej 294-15-03.**

**B. Wymagania prawne oraz wymagane parametry techniczno - użytkowe.**

**I. Przedmiot zamówienia powinien spełniać wymagania:**

Aktów prawnych wdrażających dyrektywy nowego podejścia UE do polskiego ustawodawstwa:

- Ustawy z dnia 13 kwietnia 2016 r. o systemach oceny zgodności i nadzoru rynku (Dz. U. 2019 poz. 544 wraz z późn. zm),
- Rozporządzenie Ministra Rozwoju z dnia 6 czerwca 2016 r. w sprawie wymagań dla urządzeń i systemów ochronnych przeznaczonych do użytku w atmosferze potencjalnie wybuchowej (dyrektywa 2014/34/WE), Dz.U. 2016 poz. 817 wraz z późn. zm.,
- Rozporządzenie Ministra Gospodarki z dnia 21 października 2008 r. w sprawie zasadniczych wymagań dla maszyn (dyrektywa 2006/42 WE), Dz. U. Nr 199, poz. 1228 z późn. zm.,
- Rozporządzenie Ministra Rozwoju z dnia 6 czerwca 2016r. w sprawie wymagań dla urządzeń i systemów ochronnych przeznaczonych do użytku w atmosferze potencjalnie wybuchowej Dyrektywa 2014/34/UE (ATEX),
- Ustawa z dnia 9 czerwca 2011r. – Prawo geologiczne i górnicze (Dz. U. z 2019, poz. 868) i obowiązujących rozporządzeń:
  - Rozporządzenie Ministra Energii z dnia 23 listopada 2016 r. w sprawie szczegółowych wymagań dotyczących prowadzenia ruchu podziemnych zakładów górniczych (DZ.U.2017 poz. 1118 wraz z późn. zm ).
  - Rozporządzenie Ministra Środowiska z dnia 29 stycznia 2013r. w sprawie zagrożeń naturalnych w zakładach górniczych (DZ.U.2017 poz. 1118 z późn. zm.)

***Uwaga: W przypadku zmian aktów prawnych, związanych z realizacją niniejszego postępowania, przedmiot dostawy musi spełniać uwarunkowania prawne, obowiązujące w dniu dostawy.***

## II. Wymagane parametry techniczno - użytkowe:

### PILARKA HYDRAULICZNA TAŚMOWA

#### DOSTAWA FABRYCZNIE NOWYCH PILAREK HYDRAULICZNYCH TAŚMOWYCH DO CIĘCIA WYROBÓW STAŁOWYCH MIN. 172x120 mm

Lp.	Opis	Parametry wymagane
1	Masa	Do 16,0 kg
2	Medium	Emulsja HFA / olej
3	Ciśnienie zasilania,	10÷35 MPa
4	Narzędzie tnące	Taśma tnąca o długości min. 1375mm
5	Przekrój cięcia *	Szerokość przecinanego przedmiotu K – min172mm; Wysokość przecinanego przedmiotu H – min 120mm.
6	Przeznaczenie do cięcia	<ul style="list-style-type: none"><li>• obudowy górniczej łukowej V36</li><li>• rur o średnicy min. Ø 120 mm,</li><li>• profili stalowych min. 120 mm</li></ul>
7	Wykonanie koła napędowego	Zabezpieczone przed poślizgiem taśmy np. koło napędowe gumowane lub pokryte wykładziną antypoślizgową.
8	Sposób wymiany taśmy tnącej	Manualnie - bez użycia narzędzi
9	Środowisko pracy	Zastosowanie w wyrobiskach zakładów górniczych w pomieszczeniach „a”, „b” i „c” zagrożonych wybuchem metanu i w pomieszczeniach A i B zagrożonych wybuchem pyłu węglowego.
Inne		1. Obudowa pilarki wykonana z materiału nie stwarzającego niebezpieczeństwa wybuchu w trakcie eksploatacji w warunkach zagrożenia metanowego; wykluczone zastosowanie specjalnych osłon lub powłok w przypadku obudowy wykonanej z materiału stwarzającego niebezpieczeństwo zainicjowania wybuchu w warunkach zagrożenia metanowego. 2. Dostawa pilarki wraz z taśmą tnącą 3. Wymagane jest wyposażenie w element do elektronicznej identyfikacji (transponder pasywny) zgodnie z wymaganiami PGG S.A.

\*W uzasadnionych przypadkach dopuszcza się zakup pilarki o innych wymiarach cięcia.

## III. Wymagania dodatkowe:

- 1) Urządzenia muszą być wyposażone tak by osiągały deklarowane parametry techniczne dla każdej z wartości ciśnienia zasilania, z przedziałów zdefiniowanych w wymaganiach dla poszczególnych zadań.
- 2) W przypadku gdy którakolwiek wartość ciśnienia zasilania, z podanego w wymaganiach przedziału, przekracza wartość dopuszczalną dla oferowanego wyrobu, Wykonawca winien zaoferować wyrób z zaworem redukcyjnym, który stanowić musi integralną część oferowanego urządzenia. Wykonawca w cenie oferty winien ująć również cenę zaworu redukcyjnego.
- 3) W przypadku wymogu (zapisanego w dokumentacji techniczno-ruchowej / instrukcji wyrobu) stosowania w trakcie normalnej eksploatacji oferowanego urządzenia - smarownicy, filtrów o podwyższonej dokładności lub innych dodatkowych specjalnych urządzeń/zabezpieczeń, ich cena powinna być doliczona do ceny oferty i ujęte one winny być w Załączniku Nr 2.
- 4) **Urządzenia muszą być wyposażone w transpondery pasywne szczegółowo opisane w załączniku nr 4.**

**C. Dokumenty wymagane w celu potwierdzenia spełnienia przez oferowane dostawy wymagań określonych przez Zamawiającego – do złożenia wraz z ofertą.**

1. Wykaz parametrów techniczno – użytkowych oferowanego przedmiotu zamówienia, spełnienia wymagań prawnych oraz wykaz załączonych dokumentów potwierdzających spełnianie przez oferowane dostawy wymagań określonych przez Zamawiającego – zgodnie z **załącznikiem Nr 2a**.
2. Oświadczenie dotyczące przedmiotu oferty, iż oferowany wyrób spełnia wymagania prawa polskiego i Unii Europejskiej w zakresie wprowadzenia na rynek i do użytku w wyrobiskach w polach metanowych w podziemnych zakładach górniczych wydobywających węgiel kamienny ze stopniem „b” i „c” niebezpieczeństwa wybuchu metanu oraz klasy „B” zagrożenia wybuchem pyłu węglowego zgodnie z **załącznikiem**
3. Deklaracja zgodności UE oferowanego wyrobu – wzór.
4. Oświadczenie potwierdzające, iż oferowany wyrób jest wyrobem profesjonalnym przeznaczonym do użytku w podziemnym zakładzie górniczym wydobywającym węgiel kamienny oraz spełnia wymagania Aktów prawnych –zgodnie z **załącznikiem**
5. Dokumentacja techniczno-ruchowa (ewentualnie wybrane jej fragmenty) lub instrukcja (ewentualnie wybrane jej fragmenty) lub karta katalogowa - potwierdzające parametry oferowanego przedmiotu zamówienia i informujące jednocześnie techniczne o wymaganiach niezbędnych dla ich uzyskania oraz dla właściwej eksploatacji wyrobu.
6. Oświadczenie o statusie przedsiębiorstwa – **zgodnie z załącznikiem**
7. Oświadczenie o przynależności lub braku przynależności do tej samej grupy kapitałowej – **zgodnie z załącznikiem**
8. Transpondery pasywne –
  - a. Certyfikat badania typu UE/WE (dla urządzeń budowy przeciwwybuchowej) wydany przez notyfikowaną jednostkę certyfikującą i potwierdzający, że urządzenia spełniają wymagania grupy I kategorii M1 zgodnie z Dyrektywą 2014/34/UE lub 94/9/WE.
  - b. Deklarację zgodności zgodną z Rozporządzeniem Ministra Rozwoju z 6 czerwca 2016r. „W sprawie wymagań dla urządzeń i systemów ochronnych przeznaczonych do użytku w atmosferze potencjalnie wybuchowej” (Dz.U. 2016 poz.817).
  - c. Deklaracja powinna również potwierdzać spełnienie wymagań wynikających z ustawy z 9 czerwca 2011r. „Prawo geologiczne i górnicze” wraz z Rozporządzeniami z niej wynikającymi (Dz.U.2020 poz. 1064 – tekst jednolity). W przypadku urządzeń generujących fale elektromagnetyczne wymaga się również potwierdzenia spełnienia wymagań ustawy z 13 kwietnia 2007r. „O kompatybilności elektromagnetycznej” (Dz.U. 2019 poz. 2388 – tekst jednolity).
  - d. DTR potwierdzającą spełnienie wymagań technicznych.

**D. Dokumenty wymagane przed zawarciem umowy:**

1. Umowa regulująca współpracę Wykonawców – w przypadku wyboru oferty wspólnej,

**E. Dokumenty wymagane przy dostawie:**

1. Dokumenty wymagane do każdej dostawy do magazynów materiałowych Oddziału Polskiej Grupy Górniczej S.A. objętego umową:
  - a) Deklaracja zgodności WE/UE wyrobu, stwierdzająca jego zgodność z zasadniczymi i szczegółowymi wymaganiami określonymi w odnośnych rozporządzeniach/ dyrektywach i normach.
  - b) Świadectwo jakości wyrobu.
  - c) Karta gwarancyjna.
  - d) Dokumentacja techniczno-ruchowa lub instrukcja (w rozumieniu dyrektywy 2006/42) z wykazem części zamiennych – 1 egz. do każdego wyrobu.
  - e) Dowód dostawy materiału (WZ).

**F. Wymagania dotyczące gwarancji:**

Min. 12 miesięcy od dostawy do magazynu Zamawiającego.

**G. Termin realizacji:**

Termin realizacji dostawy do 21 dni od daty przekazania zamówienia Wykonawcy.  
Warunki płatności – przelew zgodnie z oświadczeniem Wykonawcy

**H. Inne**

Termin płatności – 30 dni

**Nadzór wynikający z zarządzania środowiskowego:**

- w żadnej postaci nie zachodzi negatywne oddziaływanie na środowisko

- w trakcie realizowania umowy powstają odpady u Zamawiającego, jednak nie powstają odpady, które zagospodarowuje Zamawiający

- w trakcie realizowania umowy powstają odpady u Zamawiającego, w tym powstają odpady, które zagospodarowuje Zamawiający, tj.: .....(wymienić np.: złom, odpady pogórnice, drewno, opakowania itp.)

*Podpis kierownika komórki organizacyjnej sporządzającej wniosek*

.....

.....

**WYKAZ PARAMETRÓW TECHNICZNO – UŻYTKOWYCH OFEROWANEGO PRZEDMIOTU ZAMÓWIENIA,  
SPEŁNIENIA WYMAGAŃ PRAWNYCH, WYKAZ ZAŁĄCZONYCH DOKUMENTÓW POTWIERDZAJĄCYCH  
SPEŁNIANIE PRZEZ OFEROWANE DOSTAWY WYMAGAŃ OKREŚLONYCH PRZEZ ZAMAWIAJĄCEGO**

**A. Parametry techniczno – użytkowe oferowanego przedmiotu zamówienia.**

**Dostawa fabrycznie nowych pił taśmowych z napędem hydraulicznym do cięcia wyrobów stalowych min. 172 X120 MM**

**Producent .....**

**Wyrób oferowany ( typ) .....**

Lp.	Opis	Parametry wymagane	Parametry oferowane
1	Masa	Do 16,0 kg	
2	Medium	Emulsja HFA / olej	
3	Ciśnienie zasilania,	10÷35 MPa	
4	Narzędzie tnące	Taśma tnąca o długości min. 1375mm	
5	Przekrój cięcia *	Szerokość przecinanego przedmiotu K – min172mm; Wysokość przecinanego przedmiotu H – min 120mm.	
6	Przeznaczenie do cięcia	<ul style="list-style-type: none"> <li>• obudowy górniczej łukowej V36</li> <li>• rur o średnicy min. Ø 120 mm,</li> <li>• profili stalowych min. 120 mm</li> </ul>	
7	Wykonanie koła napędowego	Zabezpieczone przed poślizgiem taśmy np. koło napędowe gumowane lub pokryte wykładziną antypoślizgową.	
8	Sposób wymiany taśmy tnącej	Manualnie - bez użycia narzędzi	
9	Środowisko pracy	Zastosowanie w wyrobiskach zakładów górniczych w pomieszczeniach „a”, „b” i „c” zagrożonych wybuchem metanu i w pomieszczeniach A i B zagrożonych wybuchem pyłu węglowego.	
<b>Inne</b>	<p>4. Obudowa pilarki wykonana z materiału nie stwarzającego niebezpieczeństwa wybuchu w trakcie eksploatacji w warunkach zagrożenia metanowego; wykluczone zastosowanie specjalnych osłon lub powłok w przypadku obudowy wykonanej z materiału stwarzającego niebezpieczeństwo zainicjowania wybuchu w warunkach zagrożenia metanowego.</p> <p>5. Dostawa pilarki wraz z taśmą tnącą</p> <p>6. Wymagane jest wyposażenie w element do elektronicznej identyfikacji (transponder pasywny) zgodnie z wymaganiami PGG S.A.</p>		

**Wymagania prawno-techniczne  
przy zakupie nowych środków trwałych, dla których wymagane jest wyposażenie w elementy (transpondery  
pasywne)  
do elektronicznej identyfikacji.**

1. Zabudowany transponder pasywny powinien spełniać poniższe parametry:

- budowa przeciwybuchowa,
- grupa, kategoria I M1,
- częstotliwość pracy 13,56 MHz,
- numer identyfikacyjny powinien być zapisany w ogólnie przyjętym standardzie (Mifare, ISO 14443 typ A/B, ISO 15693, I-CODE) tj. odczytywanym przez terminal mobilny dostosowany do wymaganej częstotliwości,
- temperatura robocza pracy od -10°C do +40 °C,
- umieszczony w trwałej obudowie (np. zalewie z tworzywa) umożliwiającej bezpośredni montaż na środkach trwałych za pomocą techniki klejenia, spawania lub opaskami stalowymi.

2. Wymagania prawne oraz wymagane parametry techniczno-użytkowe.

Transponder pasywny powinien posiadać:

- a) Certyfikat badania typu UE/WE (dla urządzeń budowy przeciwybuchowej) wydany przez notyfikowaną jednostkę certyfikującą i potwierdzający, że urządzenia spełniają wymagania grupy I kategorii M1 zgodnie z Dyrektywą 2014/34/UE lub 94/9/WE.
- b) Deklarację zgodności zgodną z Rozporządzeniem Ministra Rozwoju z 6 czerwca 2016r. „*W sprawie wymagań dla urządzeń i systemów ochronnych przeznaczonych do użytku w atmosferze potencjalnie wybuchowej*” (Dz.U. 2016 poz. 817).  
Deklaracja powinna również potwierdzać spełnienie wymagań wynikających z ustawy z 9 czerwca 2011r. „*Prawo geologiczne i górnictwo*” wraz z Rozporządzeniami z niej wynikającymi (Dz.U. 2020 poz. 1064 – tekst jednolity).  
W przypadku urządzeń generujących fale elektromagnetyczne wymaga się również potwierdzenia spełnienia wymagań ustawy z 13 kwietnia 2007r. „*O kompatybilności elektromagnetycznej*” (Dz. U. 2019 poz. 2388 – tekst jednolity).
- c) Instrukcję użytkownika lub DTR potwierdzającą spełnienie wymagań technicznych.
- d) Zamawiający wymaga, aby transponder pasywny był fabrycznie nowy. Pod pojęciem „fabrycznie nowy” rozumie się produkt wykonany z pełnowartościowych elementów, bez śladów użytkowania i uszkodzenia, wolny od wad technicznych i prawnych, dopuszczony do obrotu.
- e) Zamawiający nie dopuszcza dostawy podzespołów poddanych procesowi odnowienia (ang. refurbished).
- f) Transponder pasywny powinien być zamocowany w miejscu ustalonym z Zamawiającym\*)
- g) Zabudowa transpondera pasywnego nie może powodować powstania nowego urządzenia.

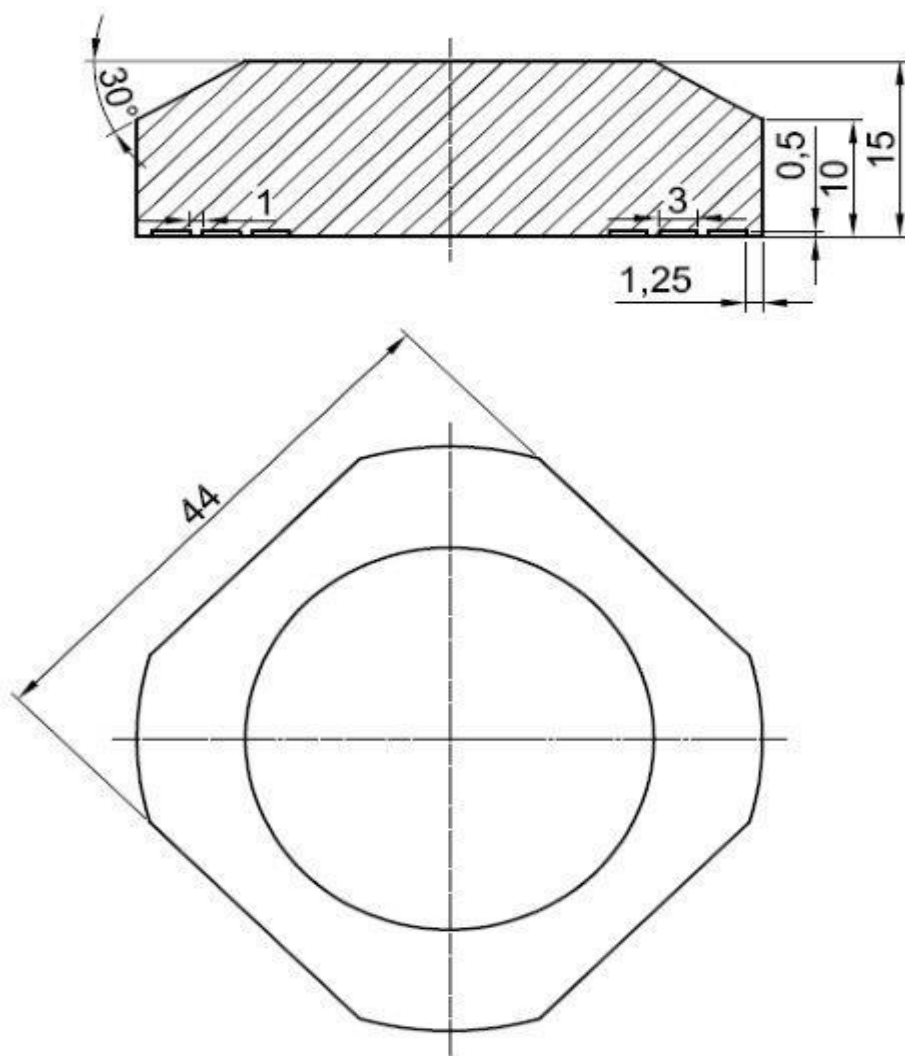
**Poniżej (informacyjnie) dostępne typy transponderów pasywnych (producent ELSTA – Wieliczka).**

*Transpondery pasywne pracujące w paśmie częstotliwości 13,56 MHz w obudowach przeznaczonych do montażu na środkach trwałych w warunkach dołowych w wersjach mocowanych za pomocą techniki klejenia, spawania lub opaskami:*

- TRID-02/A - klejony
- TRID-02/B - klejony
- TRID-02/C - klejony
- TRID-02/D - klejony
- TRID-02/F - klejony
- TRID-02/H - spawany
- TRID-02/K - opaskowy

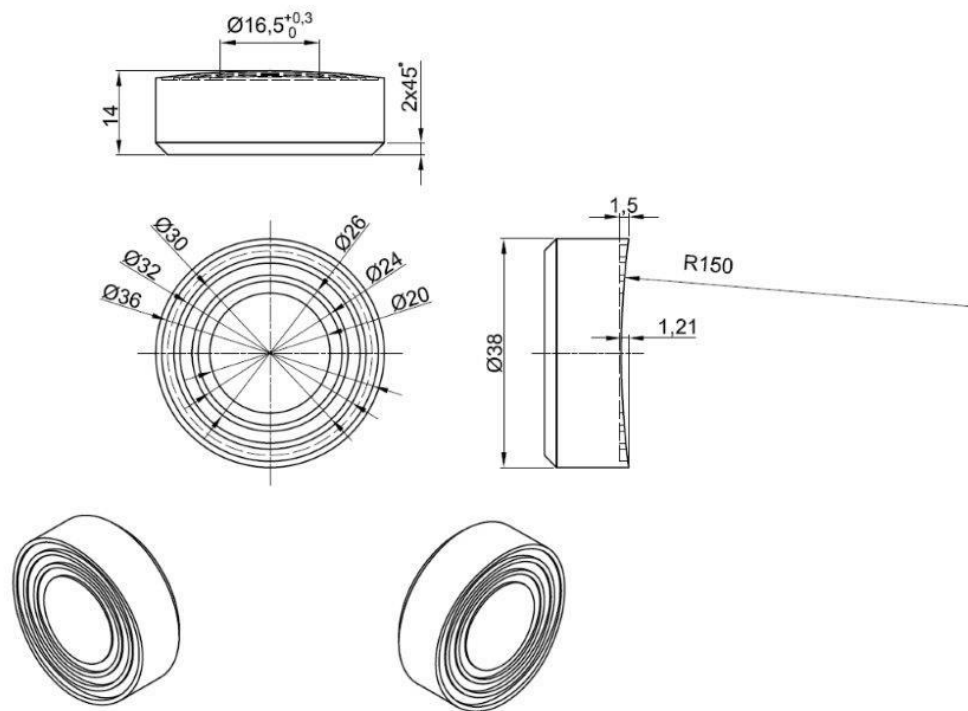
- TRID-02/L - opaskowy
- TRID-02/L1 - opaskowy
- TRID-02/M - klejony

***Dopuszcza się zastosowanie innych typów transponderów pasywnych niż wyżej wymienione, po uzgodnieniu z Zamawiającym.***

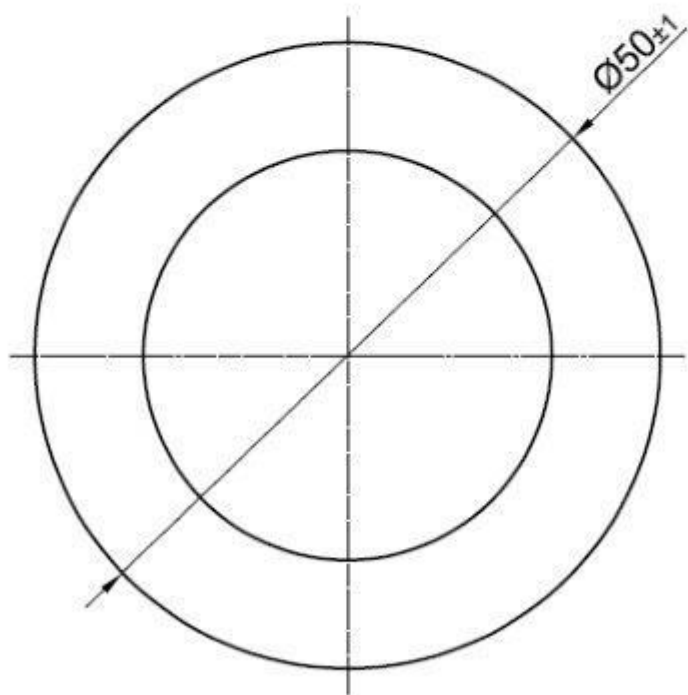
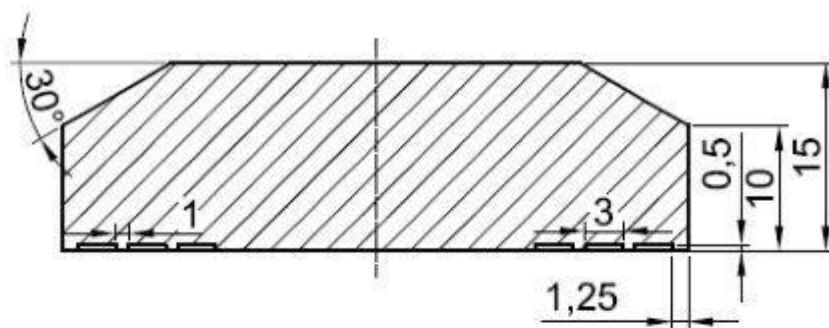


Wzór A  
(TRID-02/A)

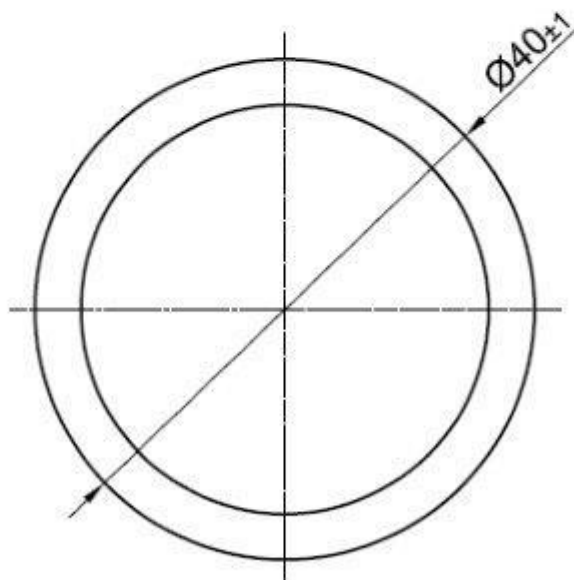
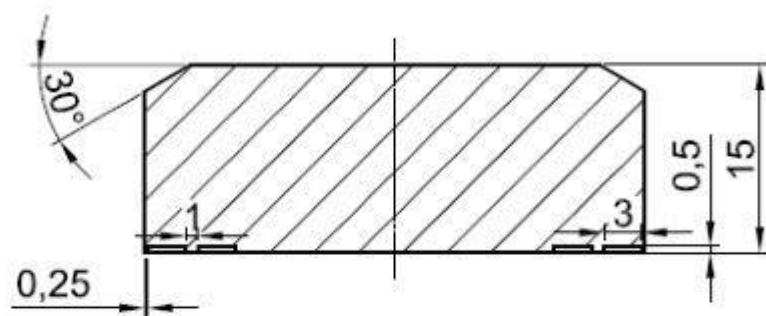




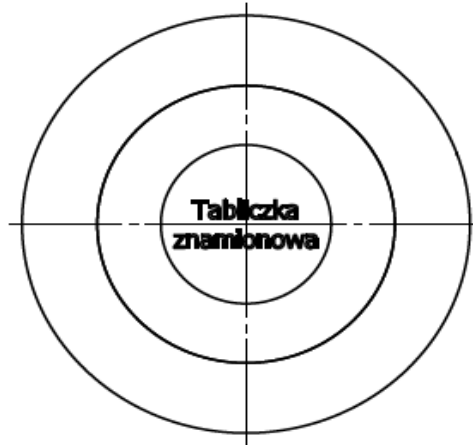
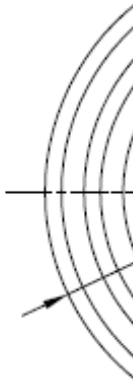
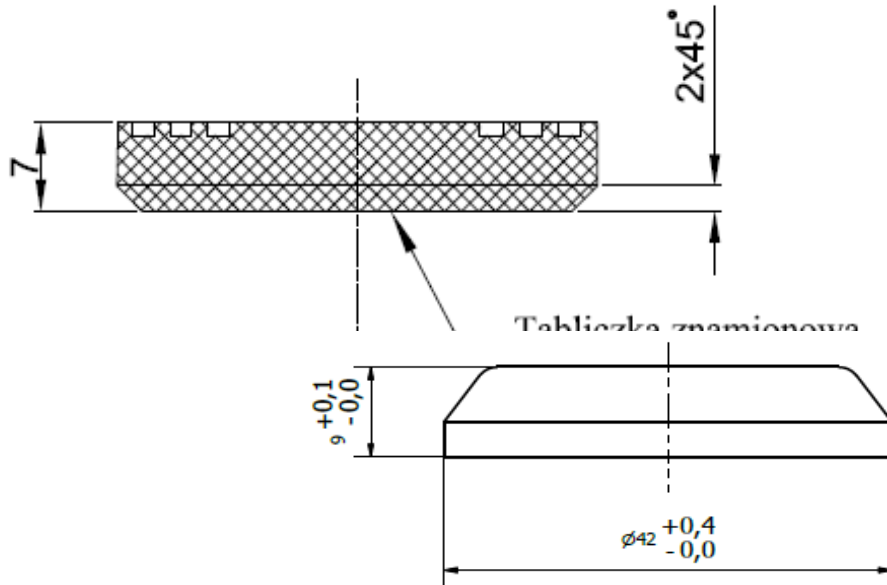
Wzór B  
**(TRID-02/B)**



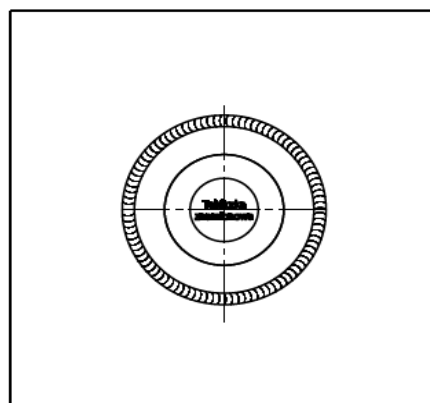
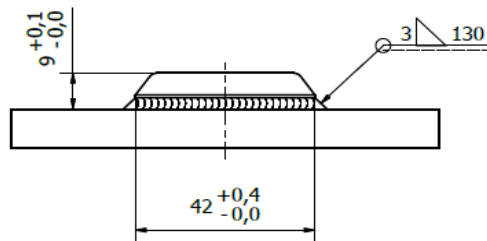
Wzór C  
(TRID-02/C)



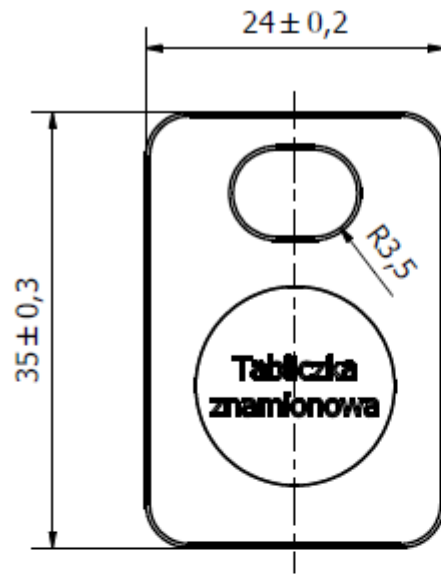
Wzór D  
(TRID-02/D)



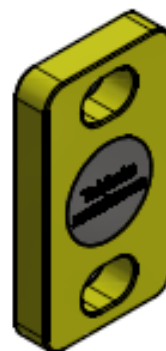
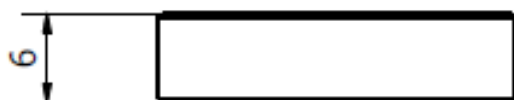
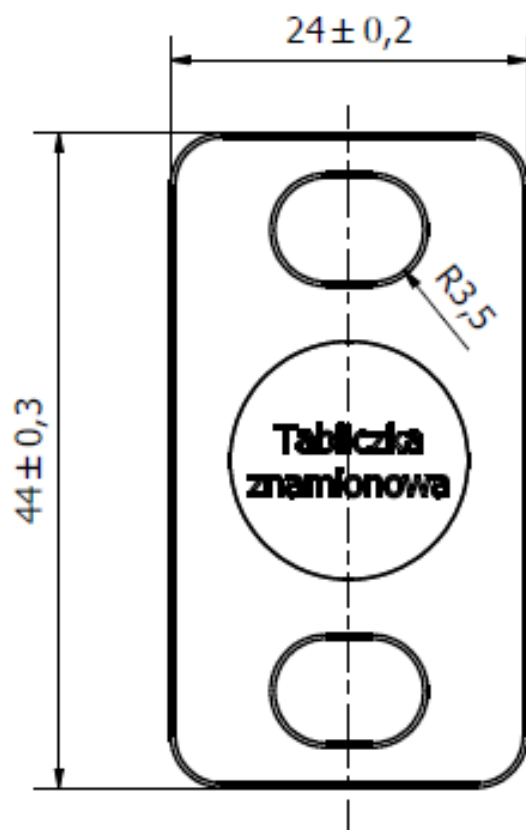
Wzór F  
(TRID-02/F)



Wzór H  
(TRID-02/H)



Wzór K  
(TRID-02/K)



Wzór L  
(TRID-02/L)

Wzór L1  
(TRID-02/L1)

**INFORMACJA O PRZYNALEŻNOŚCI DO GRUPY KAPITAŁOWEJ**

W imieniu Wykonawcy:

.....

Składam pełną listę podmiotów należących do tej samej grupy kapitałowej w rozumieniu ustawy z dnia 16 lutego 2007 r. o ochronie konkurencji i konsumentów (Dz. U. Nr 50, poz. 331, z późn. zm.):

**LISTA PODMIOTÓW NALEŻĄCYCH DO TEJ SAMEJ GRUPY KAPITAŁOWEJ**

Nazwa grupy kapitałowej: ..... .....		
lp.	Nazwa członka grupy kapitałowej	Siedziba
1		
2		
3		
4		
5		



Nazwa Wykonawcy/członka konsorcjum:

---

---

---

**OŚWIADCZENIE  
O POSIADANIU STATUSU MIKROPRZEDSIĘBIORCY, MAŁEGO PRZEDSIĘBIORCY, ŚREDNIEGO  
PRZEDSIĘBIORCY, DUŻEGO PRZEDSIĘBIORCY**

Wykonawca oświadcza, że **spełnia warunki / nie spełnia warunków** \* do zakwalifikowania go do kategorii mikroprzedsiębiorstw oraz małych i średnich przedsiębiorstw określonych w Załączniku 1 do Rozporządzenia Komisji (UE) nr 651/2014 z dnia 17 czerwca 2014 roku uznającego niektóre rodzaje pomocy za zgodne z rynkiem wewnętrznym w zastosowaniu art. 107 i 108 Traktatu (Dz. Urz. UE L187 z 26.06.2014 r.). Wykonawca potwierdza, iż jest świadomym, że zgodnie z przywołaną w zdaniu poprzedzającym regulacją, do kategorii mikroprzedsiębiorstw oraz małych i średnich przedsiębiorstw należą przedsiębiorstwa, które zatrudniają mniej niż 250 pracowników i których roczny obrót nie przekracza 50 milionów EUR, lub roczna suma bilansowa nie przekracza 43 milionów EUR.

\* - *skreślić niewłaściwe*

**Oświadczenie dotyczące przedmiotu oferty**

- 1) **Wykonawca, a w przypadku oferty wspólnej Pełnomocnik:**

---

**(pełna nazwa i adres)**

---

- 2) Nazwa oferowanego wyrobu oraz nr pozycji formularza ofertowego:

---

---

- 3) Producent wyrobu:

Nazwa producenta	Adres producenta	Nr pozycji formularza ofertowego

Oświadczam z pełną odpowiedzialnością, że wyrób spełnia wymagania prawa polskiego i Unii Europejskiej w zakresie wprowadzenia na rynek i do użytku w podziemnych wyrobiskach zakładów górniczych w warunkach istniejących zagrożeń.